

CAUDÉ



1.- LOCALIZACIÓN

El municipio de Caudé se localiza a once kilómetros de Teruel y a seis kilómetros de Cella, pertenece a la comarca Comunidad de Teruel. Su término municipal se extiende en una llanura bastante extensa junto a la carretera de Zaragoza y al principio de la ribera llamada del río Cella.

Caudé se sitúa a una altitud de 991 metros sobre el nivel del mar, a una latitud de 40°25'N y a una longitud de 001°11'W, linda con los términos municipales de Celadas al norte, al este con Concud, al sur con San Blas y al oeste con la localidad de Cella.

El término municipal de Caudé fue aldea de la comunidad de Teruel, perteneciente a la sesma del Río Cella, más tarde sobrecullida y vereda de Montalbán. Por último, corregimiento de Teruel, de cuyo Ayuntamiento depende en la actualidad, tras la unión decidida en el año 1972, siendo barrio rural de la capital.

Los llanos de Caudé conforman un amplio territorio, en la depresión entre las sierras de Palomera y Carbonera. Existen ramblas torrenciales como las del Paso Estrecho, Marcellas, Morales o las Franjas, que han configurado amplios glaciares y conos que caracterizan la superficie de estos llanos. La rambla de Morales, que se alarga hasta Concud, configura el núcleo urbano caudetino.

2.- GEOLOGÍA

El relieve turolense quedó configurado en el Plioceno superior en sus rasgos más fundamentales, siendo retocado con posterioridad por la dinámica exterior hasta conformarse en su aspecto actual, relieve éste conformado por sierras y depresiones. Pudiendo diferenciar cuatro grandes conjuntos, dos de ellos de carácter montañoso y dos configurados por depresiones.

Por lo que según esta clasificación el barrio rural de Caudé se enmarca dentro de la denominada como Depresión Alfambra- Teruel, ésta se encuentra limitada por las estribaciones occidentales de las sierras de Javalambre y Gúdar y por los márgenes orientales de las sierras de Albarracín y Palomera.

Esta depresión presenta una marcada dirección nornoreste, que se hace más manifiesta en su borde oriental, en el que existe una falla de gran salto. La traza de la falla separa los relieves del Cerro Gordo y altos de Celadas (altitudes entre 1.100 y 1.200 metros) de los llanos de Caudé y Concud (entre 950 y 1.000 metros). Esta diferencia de altura se resuelve en un escarpe principal de 60-120 metros en materiales mesozoicos y miocenos y un glacis que modela abanicos aluviales.

Geológicamente la depresión Alfambra- Teruel se trata de cubetas rellenas de materiales terciarios y cuaternarios, depositados en ambientes continentales de abanicos aluviales, con lagos y charcas temporales en sus partes distales.

Los materiales neógenos de la fosa de Teruel que forman el bloque levantado de la falla de Concud, pretectónicos con respecto a ésta, se dividen en cuatro unidades litológicas principales superpuestas que abarcan aproximadamente el Mioceno superior y Plioceno inferior:

- a. Depósitos clásticos rojos de la Fm. Peral (Vallesiense)
- b. Calizas margosas blancas de la Fm. Alfambra (Valleniense superior- Turolense)
- c. Lutitas rojas y yesos blancos de la Fm. Tortajada (Turolense superior)
- d. Lutitas grises y calizas lacustres culminantes de la Fm. Escorihuela (Plioceno inferior)

Estas unidades se hallan bien datadas gracias a su riqueza en macro y micromamíferos.

La secuencia sedimentaria del Plioceno superior en la zona de Concud- Caudé está compuesta por las siguientes unidades:

- a. Carbonatos de la Fm. Escorihuela (Villafranquiense inferior)
- b. Unidad detrítica roja
- c. Gravas y limos que forman la cubierta del extenso glacis de Gea

El Cuaternario está representado por varios niveles de terraza fluvial, correspondientes a la zona de confluencia de los ríos Alfambra y Guadalaviar, y por el conjunto de abanicos que arrancan del escarpe de falla. Estos niveles guardan entre sí, y con los materiales pliocenos, relaciones de superposición sedimentaria más que de encajamiento erosivo, lo que revela una subsidencia tectónica continuada.

3.- HIDROLOGÍA

Por el término municipal de Caudé transcurren dos ríos, uno de los cuales nace en la localidad y va ganando caudal gracias a las aportaciones del manantial que surge a la entrada de la localidad, este río abastece a la huerta de Caudé y Concud, una vez pasado la localidad de Concud y en la zona de Chandré desemboca en el río Turia.

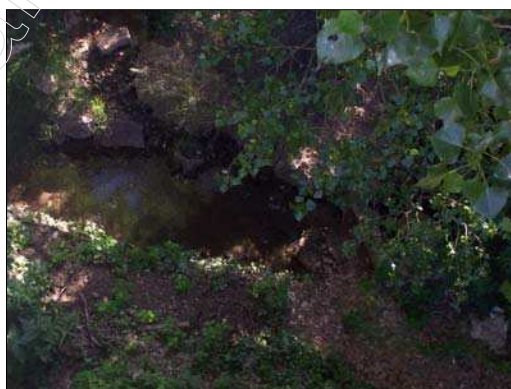


Fig. 1 Río de Caudé

Por el paraje de la “Cola del Pantano” del Embalse del Arquillo transcurre el río Guadalaviar, el cual proviene de la Sierra de Albarracín llegando a desembocar en el Pantano del Arquillo.



Fig. 2 Río Guadalaviar por la zona de Aguan

Tradicionalmente el agua del término de Caudé ha servido para proveer de este elemento a la ciudad de Teruel, con este fin se ejecutaron cinco pozos en el municipio de Caudé para el abastecimiento de agua para la ciudad, así como dos más para constituir la red de abastecimiento para Caudé. Estos pozos se localizan en la zona conocida como “*El Cantón*”.

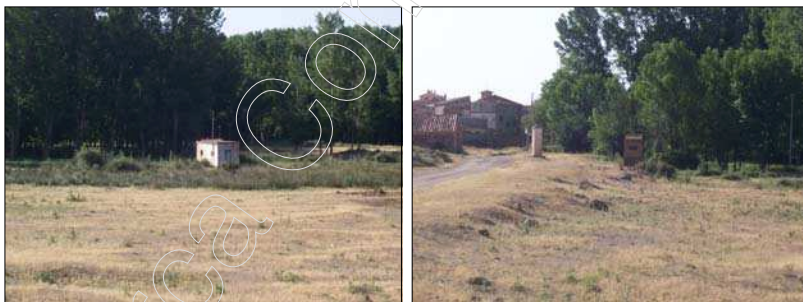


Fig. 3 Pozos en la zona el Cantón

Actualmente en el término municipal de Caudé se pueden localizar dos fuentes operativas, estas fuentes se localizan en la zona denominada “*El Cantón*”. El agua de estas fuentes proviene del depósito municipal por lo que el agua está debidamente tratada y es apta para el consumo humano.

- **Fuente Orosia:** El conjunto denominado como fuente Orosia engloba lavadero, abrevadero y fuente. El agua sobrante de esta fuente desemboca en una acequia que configura el nacimiento del río de Caudé.



Fig. 4 Fuente Orosia

- **Fuente El Caño:** Se localiza cerca del cementerio y cuenta con abrevadero y fuente.



Fig. 5 Fuente El Caño

4.- VEGETACIÓN

Los factores climáticos unidos a la geomorfología que presenta el municipio, hace que en el término municipal se puedan desarrollar una gran variedad de vegetación. Esta variedad de vegetación conforma varios ambientes bien diferenciados, ya que, entre ésta se encuentra la vegetación de ribera, la de monte y los campos de cultivo.

En la ribera del río de Caudé las especies arboladas más comunes son chopos (*gén. Populus*), sauce (*gén. Salix*) y acacias (*gén. Acacia*). Entre estos se desarrollan especies de porte más bajos, también típicas de zonas de abundante disponibilidad hídricas, como son juncos (*gén. Juncos*), mimbre (*Salix fragilis*), etc... todas ellas especies asociadas a cauces de agua.

En zonas de cultivo abandonadas y en orillas de los caminos, crece la vegetación conocida como vegetación ruderal.

El término de Caudé cuenta con dos zonas de monte geográficamente distantes cuya vegetación difiere, así en la *Sierra de Cerro Gordo* el elemento dominante en el estrato arbolado es la carrasca (*Quercus ilex*). El carrascal ha sufrido el aprovechamiento ancestral que se ha hecho de su madera en el municipio, con numerosas cortas, que actualmente todavía se realizan todos los años, aunque éstas ahora están controladas.

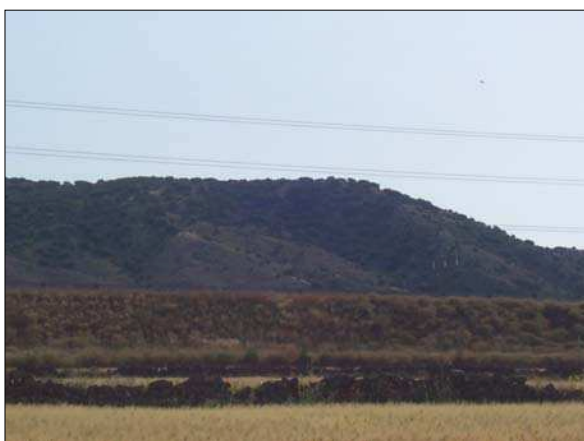


Fig. 6 Sierra de Cerro Gordo

Los carrascales presentan gran plasticidad ecológica, y se pueden desarrollar en zonas con altitudes de hasta 1.400 metros. Estas formaciones tienen un gran valor medioambiental, ya que, son formadoras de excelentes suelos, facilitando una buena retención del terreno y una adecuada circulación y economía hídrica.

La otra zona de monte perteneciente al pueblo de Caudé esta en la zona de Aguan, en la zona conocida como “*Los Panderones*”, en esta zona el estrato arbolado está representado por las carrascas (*Quercus ilex*), rebollos (*Quercus faginea*) y sabinas albar (*Juniperus thurifera*).



Fig 7. Zona de Los Panderones

Las sabinas albar son árboles de hasta 20 metros de altura, tienen porte bajo, recio y piramidal, se desarrollan en lugares con altitudes entre 800 y 1.600 metros, es un especie que resiste inviernos secos y duros y temperaturas mínimas de hasta -25° C, la madera de este tipo de árbol es imputrescible e inatacable debido a su resina. Los bosques de sabinas albar se encuentran en páramos calizos del interior peninsular con climas extremos. Es de gran trascendencia ecológica por hacer de especies comodín; conliza suelos muy pobres, difíciles de ocupar para otras especies más evolucionadas y

adaptadas a las condiciones climáticas. La existencia de estos bosques se estabiliza tan solo en los suelos calizos de alta pedregosidad, siendo desplazados por encinas o quejigos en aquellos suelos más profundos y de fondo de valle. Forma masas muy aclaradas debido a que sus raíces necesitan explorar una gran superficie de su suelo pobre para poder extraer los nutrientes suficientes.

El rebollo es un árbol que alcanza hasta 20 metros de altura que se extiende por las montañas silíceas de la región Mediterránea occidental. Se desarrolla en lugares cuya altitud está entre 600 y 1.200 metros, soporta temperaturas mínimas de hasta -12°C . Es una especie restauradora de suelos y regula la escorrentía y la infiltración de las precipitaciones. El rebollo es un árbol más resistente a la sequía y a la continentalización térmica que otros robles. En la mayoría de su área de distribución hay una sequía clara en verano. Esta relativa xenofilia se manifiesta también en su preferencia por situaciones interiores.

En las zonas llanas y elevadas predomina el matorral mediterráneo, vegetación de planta leñosa de pequeño porte, en ocasiones es la vegetación climática y frecuentemente son formaciones vegetales regresivas originadas de la degradación del bosque mediterráneo por tala, abandono de cultivo, pastoreo o fuego. Los elementos más relevante de este tipo de vegetación son aliaga (*Genista scorpius*), tomillo (*Tymus mastichina*), erizo (*Erinacea antyllis*), espliego (*Lavandula latifolia*), poleo (*Mentha pulegium*), romero (*Rosmarinus officinalis*) y té de roca (*Jasonia saxatilis*).

En cuanto a la vegetación plantada por el hombre, lo más destacable son los campos de cultivo de cereal (fundamentalmente cebada y trigo) que están ampliamente distribuidos por todo el término. Alrededores del núcleo urbano se intercalan zonas de cultivo formadas principalmente por pequeños huertos para el consumo personal.



Fig. 8 Campos de cultivo

Con respecto a los hongos, la única especie encontrada en el municipio de Caudé son las setas de cardo, crecen con las lluvias de otoño y primavera. Cuando las lluvias otoñales de septiembre-octubre sobrevienen con cierta generosidad, la cosecha de setas es muy segura. Cantidades de lluvia superiores a los 50 mm pueden ser suficientes para su desarrollo, sobre todo si se concentran en un lapso de tiempo corto -un par de días- que permita su penetración en las capas profundas del suelo. La seta de cardo crece sobre todo en terrenos calizos, sobre eriales, baldíos, espacios perdidos, que llevan unos

años sin cultivar, sobre crestas y cuevas, sobre parameras calcáreas, aprovechando siempre la materia orgánica acumulada y, especialmente, la del tronco del cardo corredor, al que frecuentemente aparecen asociadas, alimentándose de su materia en descomposición o de sus raíces. Estos hongos surgen principalmente en la zona del antiguo campo de aviación.

5.- FAUNA

La fauna que se puede encontrar en el municipio presenta una gran diversidad. Entre los reptiles se encuentra el lagarto ocelado (*Lacerta lepida*) y la lagartija común (*Podarcis hispanica*). La víbora hocicuda (*Vipera latasti*), el eslizón ibérico o gripia (*Chalcides bedriagai*), la culebra bastarda (*Malpolon monspessulanus*), la culebra escalera (*Elaphe sacalaris*), la culebra grande o de collar (*Natrix natrix*) y la culebra viperina de agua (*Natrix manura*).



Fig. 9 Lagarto ocelado (*Lacerta lepida*)

Los mamíferos que habitan estas tierras son: la ardilla común (*Sciurus vulgaris*), el zorro (*Vulpes vulpes*), el erizo común (*Erinaceus europaeus*), el conejo silvestre (*Oryctolagus cuniculus*), la liebre (*Lepus capensis*), la güina o garduña (*Martes foina*), el tejón (*Meles meles*), el jabalí (*Sus scrofa*), el topillo común (*Pitymys duodecimostatus*), y el lirón careto (*Eliomys quercinus*), a veces se encuentra algún ejemplar de ciervo (*Cervus elaphus*). Entre las especies de roedores que podemos encontrar en el municipio son: la rata campestre (*Rattus rattus*), la rata común (*Rattus norvegicus*), la rata de agua (*Arvicola amphibius*), ratón casero (*Mus musculus*), ratón de campo (*Apodemus sylvaticus*), musaraña común (*Crocidura russula*) y las musarañita (*Suncus etruscus*).

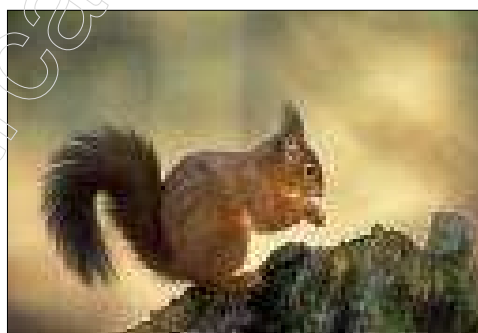


Fig. 10 Ardilla común (*Sciurus vulgaris*)

Con respecto a la avifauna del municipio de Caudé se puede destacar la presencia de aves tales como la codorniz común (*Coturnix coturnix*), el cuco común (*Cuculus canorus*), el gorrión común (*Passer domesticus*), la perdiz (*Alectoris rufa*), el ruiseñor (*Luscinia megarhynchos*), el tordo negro (*Sturnus unicolor*), la golondrina común

(*Hirundo rustica*) la abubilla (*Upupa epops*), el mirlo (*Turdus merula*) y la lechuza común (*Tudus merula*).



Fig. 11 Perdiz (*Alectoris rufa*)

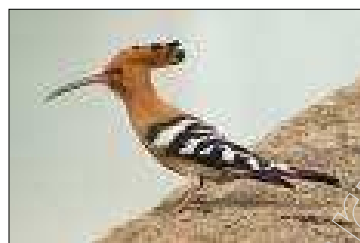


Fig. 12 Abubilla (*Upupa epops*)

En cuanto a los invertebrados, el grupo de los artrópodos es el más representativo en todo el territorio de la comarca Comunidad de Teruel, entre estos se incluyen la pulga (*gen. Pulex*), la mosca (*Musca domestica*), el mosquito (*Aedes albopictus*, la babosa (*gen. Arion*), la araña (*Aphonopelma sp.*) etc.

La fauna acuática se encuentra representada por la trucha común (*Salmo trutta*), trucha arco iris (*Oncorhynchus mykiss*), black bass (*Micropterus salmoides*), barbo común (*Barbas bocagei*), carpa (*Cyprinus Carpio Linnaeus*), gobio (*Gobio gobio*), madrilla (*Condrostoma toxostoma miegi*) y tenca (*Tinca tinca*).



Fig. 13 Barbo (*Barbas bocagei*)

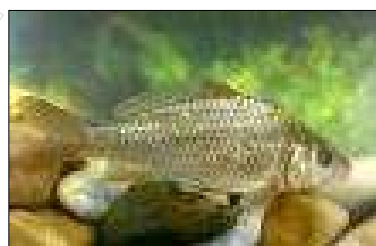


Fig. 14 Carpa (*Cyprinus carpio Linnaeus*)

6.- PAISAJE

Los llanos de Caudé conforman un amplio territorio, en la depresión entre las Sierras Palomera y Carbonera. Existen ramblas torrenciales como las de Paso Estrecho, Marbellas, Morales o las Franjas que han configurado amplios glacis y conos que caracterizan la superficie de estos llanos.

El termino de Caudé presenta tres zonas perfectamente diferenciadas, así encontramos una zona de vega, la zona de secano y el monte, en las zonas más altas del termino.

En las proximidades del núcleo urbano podemos encontrar vegetación típica de ribera, choperas y pequeños huertos. A medida que nos alejamos de la localidad, en dirección a la Zona de Aguan nos encontramos grandes extensiones de campos de cultivo de cereal.



Fig. 15 Choperas



Fig. 16 Huertos

En cuanto a la zona de monte, Caudé presenta dos zonas geográficamente definidas, así en las proximidades de la localidad encontramos *Cerro Gordo*, territorio cubierto por carrascas en buen estado de conservación debido a las talas controladas que se realizan en la localidad. La otra zona de monte definida por su alto valor paisajístico lo encontramos en la *Zona de Aguan*, en lo que comúnmente se conoce como Cola del Pantano del Arquillo, allí se pueden observar grandes extensiones de carrascas, sabinas y rebollo, vegetación en un adecuado estado de conservación. Dentro de esta zona encontramos el entorno conocido como *Los Panderones*, zona que fue rotulada para convertirla en tierras de cultivo.



Fig. 17 Puente de Aguan



Fig. 18 Zona de Los Panderones

7.- LUGARES DE INTERÉS NATURAL

- **ZONA DE AGUAN**

Esta zona es la conocida como la Cola del Pantano. Esta zona se caracteriza por su elevado interés paisajístico, tanto por su biodiversidad como por la calidad de la vegetación allí presente. Además esa zona constituye uno de los lugares lúdicos del municipio ya que en el se pueden realizar diferentes actividades tales como la caza y la pesca, además la parte más baja de la zona, conocida como *La Cañadica* se presenta un área recreativa, consistente en un merendero.



Fig. 19 Vistas de la Zona de Aguán

Otro atractivo de esta zona es la ermita de San Juan, San Pedro y la Virgen Magdalena, en el entorno de esta ermita se dispone de otra área recreativa constituida por merendero y juegos infantiles.



Fig 20. Ermita de S. Juan, S. Pedro y la Virgen de la Magdalena

El paraje presenta una extensa zona de monte cubierto por carrascas, rebollos y sabinas, destaca su perfecto estado de conservación y su gran biodiversidad.

La accesibilidad a este recurso es fácil, ya que desde la localidad de Caudé se toma dirección a la localidad de Bezas y a través de diferentes caminos rurales se llega hasta la ermita y posteriormente se desciende hasta la cola del pantano.

- **MERENDEROS**

El municipio cuenta con cuatro zonas equipadas como merenderos

- EL CAÑO

En este lugar existe un área recreativa, equipada con mesas y fuente.



Fig. 20 Merendero de El Caño

○ ZONA DE LA ERMITA DE S.JUAN, S.PEDRO Y LA VIRGEN DE MAGDALENA

Esta ermita también cuenta con un lugar para el uso recreativo, al lado de la ermita existe una zona equipada con fogones, mesas, contenedor y juegos infantiles, para su uso lúdico- recreativo.

○ LA CAÑADICA

Es un refugio construido por los pescadores, dispone de mesas y fogones.



Fig. 21 Refugio de La Cañadita

• **SENDEROS**

En el municipio no está definido ningún sendero con entidad propia, sin embargo tienen proyectado la restauración de un enclave de singular belleza correspondiente al antiguo recorrido del ferrocarril minero, transformando el trazado del antiguo tren minero en “Vía Verde” permitiendo el uso de la misma

con fines deportivos y turísticos. Las Vías Verdes son itinerarios para realizar a pie y en bicicleta, muy accesibles, seguros y atractivos que discurren por antiguos trazados de ferrocarril.



Fig. 22 Antigua Vía Minera

Otro camino destacable en el municipio de Caudé es el que llega hasta la ermita, antiguamente era una vía de trashumancia conocido como *Camino de los Moros*.

8.- ZONAS DEGRADADAS

El municipio de Caudé cuenta con dos zonas a las que se les puede definir como zonas degradadas, debido al impacto visual y paisajístico que generan. Estas zonas son las que la población utiliza como escombreras, en una de ellas actualmente está prohibido arrojar escombros, pero no se ha efectuado ninguna actuación de regeneración o recuperación de ese territorio. La escombrera que se encuentra operativa se localiza en la antigua *Vía Minera*.



Fig. 23 Vistas de la escombrera